

### 予習確認プリント

学年：\_\_\_\_\_ 学籍番号：\_\_\_\_\_ 名前：\_\_\_\_\_

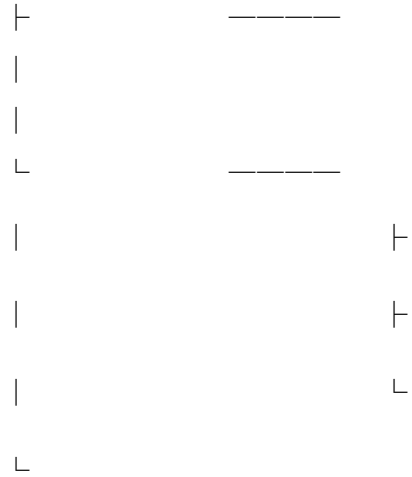
- ・音圧，周波数，音響パワーとは，それぞれどの意味を持つものですか？
- ・音の聴感上の 3 要素とは，どのようなものですか？それぞれの内容も説明してください。
- ・(音の) レベル表示とは，どの意味を持つものですか？レベル表示を使うと，どんな利点がありますか？
- ・点音源，線音源，面音源での音の伝搬（減衰の様子）は，それぞれどのように違いますか？

※予習の段階に比べて，授業を聞き終わった段階では，何がわかりましたか？よくわからなかったところは，どこですか？

第 11 回 音の性質 (教科書 pp. 110~118)

※おおよそ板書の 1 面が, 配付資料の半ページに相当

◎ 音環境の全体像



□ 0 今日の内容

□ 1

□ 2

□ 3

□ 4

□ 5

1 音をどのように表すか？

(1)

(2)

+

注) 光でも、光を出す側 (光源) と 光を受ける側 (照度) で分けて考えた

2 音を物理的に捉える (音源側)

(1) 音圧とは? (基本)

※波長 = 速度 / 周波数, 周波数 = 1 / 周期

(補足) 音波の伝搬の様子

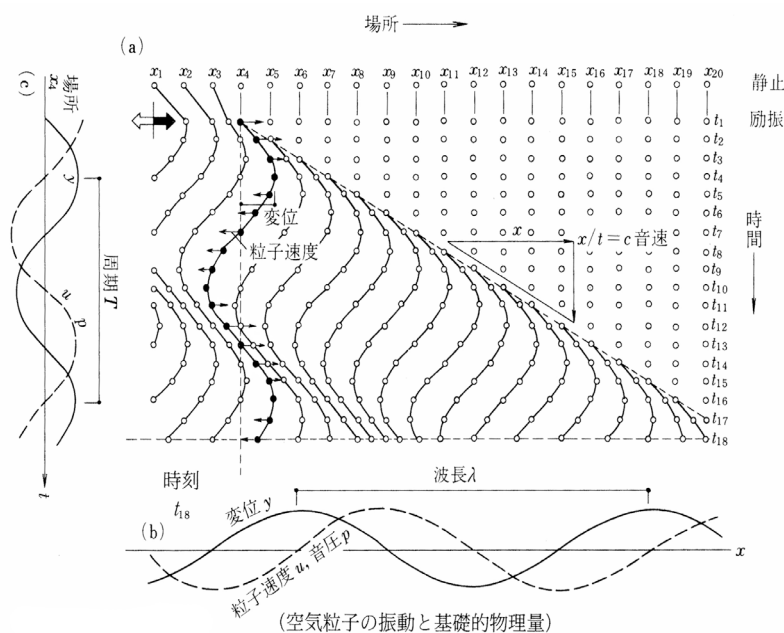


図 音波の伝搬 (出典: 参考文献[1], p. 172)

(2) 音のエネルギーの表し方 (動 2 種類 + 静 1 種類)

①点で考える	②面で考える	③立体で考える
・ 1 秒間に出すエネルギー	・ 1 秒間に $1 \text{ m}^2$ の面積を通過する音のエネルギー	・ $1 \text{ m}^3$ の立方体の中にある音のエネルギー

※音の強さ = 音圧 × 音速 の関係あり！

(補足) ②と③の関係

音速  $C[\text{m/s}]$  の時,

3 音を耳で捉える(「聴く」, 人間側)

(0) 耳の構造

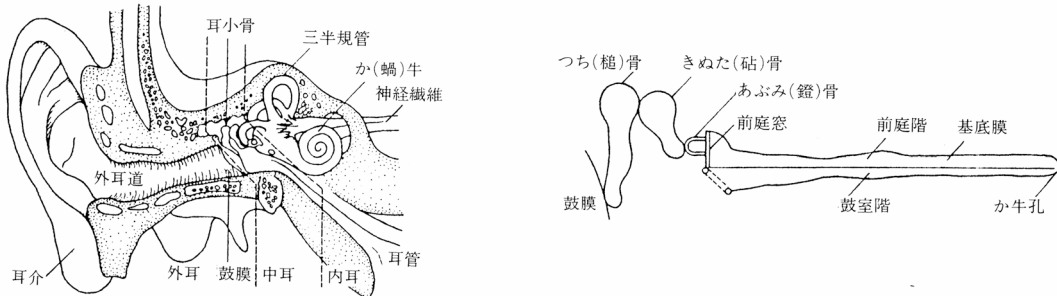


表 耳の構造 (出典: 参考文献[1], p. 174)

(1) 音の大きさ: 基本的には, 「音の強さ」が強いほど(大きいほど), 耳では大きく聴こえる

(参照) 教科書 p. 115 等ラウドネス曲線 (読み取り方をしっかり理解)

(2) 音の高さ:

⇨人間の声は, 数百~約 1,000Hz ぐらい

高音:

低音:

(3) 音色: スペクトルが違う(主たる音以外の高さの音の出力の様子が違う)

私たちが耳で聴く音は, いろいろな高さの音がまじっている

左下図では, ピアノもバイオリンも基音は 440Hz であり, 同じ高さの音に聴こえるが, 倍音成分はバイオリンの方がピアノよりも多い。→そのため, 異なる音色に聴こえる

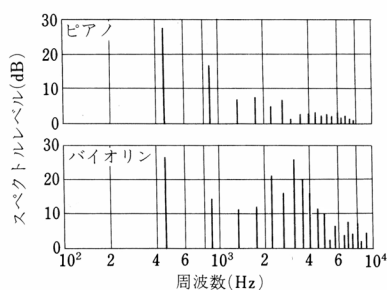


図 ピアノとバイオリンの音のスペクトル (出典: 参考文献[1], p. 175)

テレビのザ〜ッという音

図 ホワイトノイズ

4 2と3をつなぐレベル表示

音のエネルギーの増え方 ≠ 人間の感覚の増え方

(1) 桁 (ケタ) で考える

$$10 = 1 \times 10$$

$$100 = 1 \times 10$$

$$1000 = 1 \times 10$$

$$10000 = 1 \times 10$$

指数・対数の復習をしっかりと!

教科書 p. 113 『ウェーバー・フェフナーの法則』

⇒エネルギーの量の「桁」が変わらないと、人間は、大きくなった／小さくなった、と思わない

※マグニチュード (地震の時) と同じ

M6 → M7: 数字が 1 つ大きくなるとエネルギーは  $10^{1.5} \approx 32$  倍になる

※※教科書 p. 114 の式の展開は必ず自分で手を動かして、解いてみておくこと

例) 50dB の強さの音と 60dB の強さの音があるとき、

(2) 基準にするのは、人間が聴くことができる最小(最弱)の音

人間が聴くことのできる最小の音の強さ

$$0.000000000001 \text{ W/m}^2 = 10^{-12} \text{ W/m}^2$$

人間が聴くことのできる最大の音の強さ

$$100 \text{ W/m}^2 = 10^2 \text{ W/m}^2$$

⇒割合をとる

**要確認** 教科書 pp. 112~113 の式

また、一般の音場では、「音圧レベル」≡「音の強さのレベル」≡「音響エネルギー密度のレベル」とみなせるように、それぞれのレベルを定義している。

→音の強さは、音圧の2乗に比例するので、音圧レベルだけ、音圧の2乗を使う

**【教科書の訂正】**

p. 113 「3-2 音圧レベル」

「2つの音圧の比」の四角の中

$$\text{誤} \left[ \frac{P}{P_0} \right] \quad \rightarrow \text{正} \left[ \frac{P^2}{P_0^2} \right]$$

(補足)

常用対数 :  $\log_{10}$      $\leftrightarrow$  自然対数 :  $\log_e$

$e$  : ネイピア数。自然対数の底。  $e = 2.7182818284\cdots$

→高校で学修していない人は、自分で調べておくこと。1年次に履修した(?) 数学 I と数学 II の教科書『基礎 微分積分』では、pp. 14~16 に掲載されている(解説は、p. 16)。

$$\lim_{x \rightarrow \pm\infty} \left(1 + \frac{1}{x}\right)^x = e \quad , \quad \lim_{h \rightarrow 0} (1 + h)^{\frac{1}{h}} = e$$

⇒言いかえると, 50dB の音は, 基準の音に対して  $10^5$  倍大きい音ということ

### (3) レベルの合成の際の注意

複数の音の強さのレベルを合成するような場合は, 「エネルギー加算」や「パワー加算」, 「デシベル加算」などと呼ばれる。さらに, レベルの平均は, 「エネルギー平均」(「パワー平均」, 「デシベル平均」) などと呼ばれるが, 一般的な平均は, 「算術平均」や「単純平均」などと呼ばれることもある。

## 5 音の減衰

→音源から遠くなれば, 音のエネルギーは弱くなる 教科書 pp. 117~118 を参照

**重要**もとの音の強さに関係なく, いくら減衰するかは, 距離だけに関係する

### (1) 点音源

- ・音のエネルギーは, 距離の 2 乗に反比例して小さくなる

### (2) 線音源

- ・音のエネルギーは, 距離に反比例して小さくなる



### (3) 面音源

減衰なし

※ただし、理想的な場合のみ

#### (補足) 点音源での減衰に関する式の展開

→あわせて、教科書 p. 117 と p. 118 の式も自分の手で展開しておくこと

音響出力  $W$  [W] の点音源から距離  $r$  だけ離れた点での音の強さ  $I$  [W/m<sup>2</sup>] は、半径  $r$  [m] の球面全体 (球の表面積:  $4\pi r^2$  [m<sup>2</sup>]) を単位時間に通過するエネルギーの総和が  $W$  [W] であることから、次式で表される。(→球の体積は  $4/3 \cdot \pi r^3$ )

$$I = \frac{W}{4\pi r^2} \quad \langle 1 \rangle$$

音響出力を音響パワー (音響出力) レベルで表すと、次式のようになる (教科書 p. 113 の一番下参照)。

$$L_w = 10 \cdot \log\left(\frac{W}{W_0}\right) = 10 \cdot \log\left(\frac{W}{10^{-12}}\right) \quad \langle 2 \rangle$$

したがって、音響出力  $W$  [W] の点音源から距離  $r$  だけ離れた点の音の強さのレベル  $L_I$  [dB] は、次のように計算できる (教科書 p. 112 の一番下参照)。

$$\begin{aligned} L_I &= 10 \cdot \log\left(\frac{I}{10^{-12}}\right) = 10 \cdot \log\left(\frac{W}{10^{-12}} \cdot \frac{1}{4\pi r^2}\right) = 10 \cdot \log\left(\frac{W}{10^{-12} \times 4\pi r^2}\right) \\ &= 10 \cdot \log\left(\frac{W}{10^{-12}}\right) + 10 \cdot \log\left(\frac{1}{4\pi r^2}\right) \\ &= 10 \cdot \log\left(\frac{W}{10^{-12}}\right) + \{-10 \cdot \log 4\pi - 10 \cdot \log r^2\} \end{aligned}$$

ここで、〈2〉式から、

$$L_l = L_w - 11 - 20 \cdot \log r \quad (\because 10 \cdot \log 4\pi \cong 10.9921) \quad \langle 3 \rangle$$

よって、同じ点音源から距離  $2r$  だけ離れた点の音の強さのレベルを  $L'_l$  [dB] とすると、

$$\begin{aligned} L'_l &= L_w - 11 - 20 \cdot \log 2r = L_w - 11 - 20 \cdot \log r - 20 \cdot \log 2 \\ &= L_l - 20 \cdot \log 2 \cong L_l - 6 \quad (\because \log 2 \cong 0.30103) \end{aligned} \quad \langle 4 \rangle$$

となり、教科書 p. 117 の結果と同じ結果が導ける。

#### 注意)

例えば、「音源の寸法が受音点までの距離に比べて十分に小さい場合」などは点音源とみなせる。また、線音源の例 (5-2, 教科書 p. 117) では、本当は「無限に長い線音源」(点音源が無数に連続している状態) を考えており、面音源の例 (5-3, 教科書 p. 117) では、本当は「無限大の面音源」(点音源が無数に分布している状態) を考えている。

**【参考文献】**(順に、タイトル, 編著者名, 出版社, 発行年月, 価格, ISBN。〔〕内は熊本県立大学学術情報メディアセンター図書館所蔵情報)。

- [1] 『環境工学教科書 第二版』(環境工学教科書研究会編著, 彰国社, 2000年8月, ¥3,500+税, ISBN: 4-395-00516-0) [和書 (2F), 525.1||Ka 56, 0000275620, 0000308034]

学年：\_\_\_\_\_ 学籍番号：\_\_\_\_\_ 名前：\_\_\_\_\_

【演習問題】 下記の問いに答えよ。

- (1) 音圧レベルが 60 [dB] と 50 [dB] の 2 音を合成したときの音圧レベルを求めよ。
- (2) 音圧レベルが 90 [dB], 80 [dB] ならびに 78 [dB] の 3 音を合成したときの音圧レベルを求めよ。
- (3) 音圧レベルが等しい 2 音を合成したときの 1 音に対する音圧レベルの増分を求めよ。